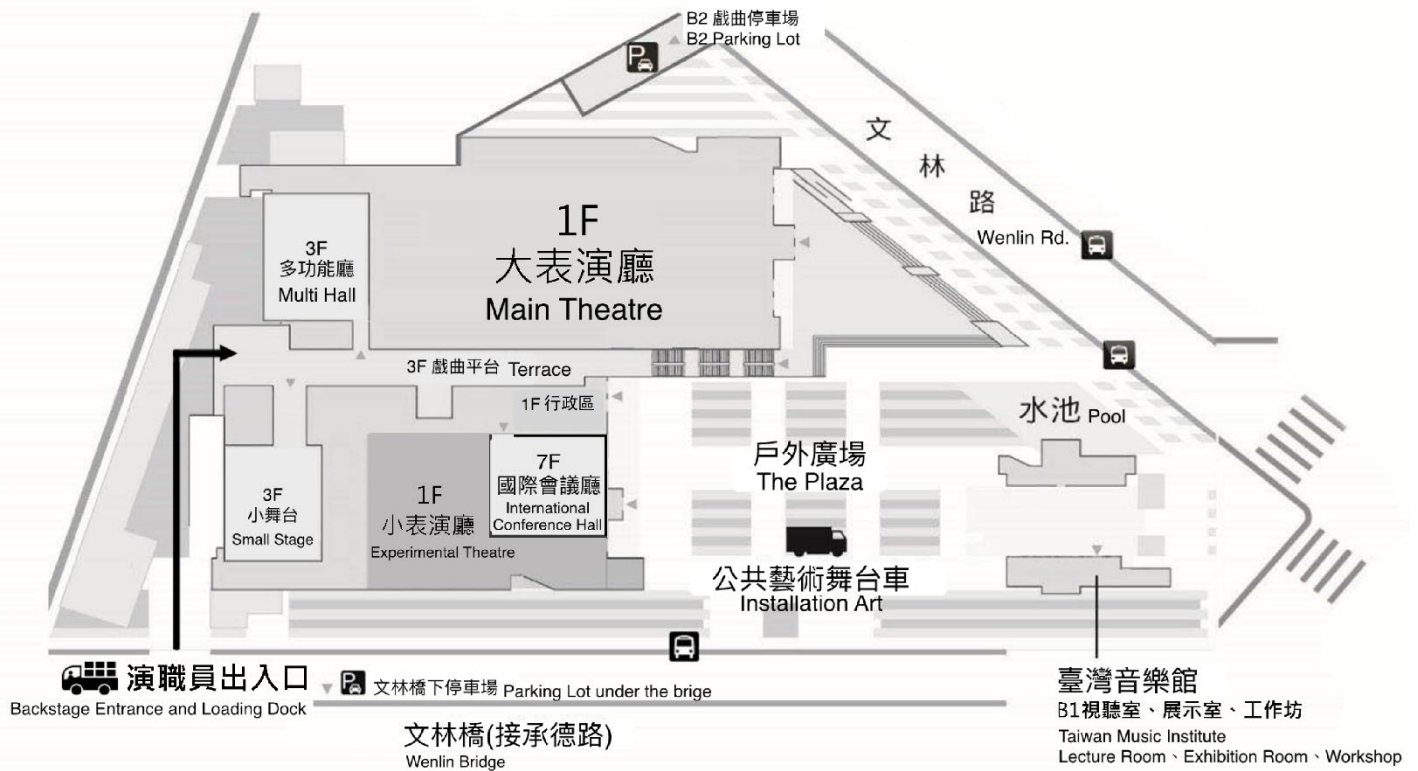


# 視聽室技術資料

## 目錄

壹、臺灣戲曲中心基本資訊	-----	P. 2
貳、前臺	-----	P. 3
參、觀眾席	-----	P. 7
肆、舞臺	-----	P. 9
伍、燈光	-----	P. 9
陸、音響	-----	P. 10
柒、視訊	-----	P. 12
捌、外接電箱規格	-----	P. 13
玖、後臺	-----	P. 13
壹拾、注意事項	-----	P. 14
壹拾壹、附件	-----	P. 15

## 壹、臺灣戲曲中心基本資訊



### 地址

111044

臺北市士林區文林路 751 號

### 地下停車場

文林路與德行西路口，限高 2.1 公尺

### 卸貨口及演職員進出口

位於園區建築後方(由文林橋橋下便道進出)

演職人員須持工作證進出場館

### 聯絡資訊

場地申請 | +886 2-8866-9600 #1355

後臺管理 | +886 2-8866-9600 #1350  
[ncfta-tech@zhonghecreative.com](mailto:ncfta-tech@zhonghecreative.com)

前臺管理 | +886 2-8866-9600 #1341  
[ncfta-foh@zhonghecreative.com](mailto:ncfta-foh@zhonghecreative.com)

## 貳、前臺

### 工作坊、視聽室與展示室，共用前臺空間與設備。

#### 一、前臺注意事項

1. 前廳場佈最晚須於開放取票前完成，開放取票時間為開演前 60 分鐘；前廳開放時間為開演前 40 分鐘。若因天候等特殊狀況，可於技術協調會議或現場協調前廳進場時間；觀眾席開放時間為開演前 30 分鐘。
2. 使用單位應派遣至少一名前臺工作人員於節目開演前、中、後在前廳處理票務工作，並協助觀眾服務、物品販售、錄影架機等相關事務。

物品販售等金錢交易之行為，請務必開立統一發票或收據。勸募相關活動，請提供主關機關許可勸募活動之公文並開立收據，相關資訊詳見公益勸募條例，或建議洽詢群眾募資平台。

提供或販售酒類商品請依《菸酒管理法》及《菸酒稅法》相關法規辦理。提供食品請確保食品符合「食品安全衛生管理法」及相關法令。

3. 前臺佈置的建議位置詳見附圖，技術協調會議時約定前臺佈置、搬運器材時間。前廳消防安全通道寬度不得小於 120 公分，並禁止於通道區域擺放物品或擋道，以免影響消防安全與逃生動線。花束(架、籃、座)請自行派員簽收，擺放位置以不妨礙觀眾行進通道為主；本中心代為清理花數上限為 6 束，超過 6 束者請演出單位自行處理。
4. 若有演出前後有相關活動進行(如導聆、餐會等)亦於技術協調會議時告知，並留意對外公告時間及內容。

#### 二、前廳空間尺寸

- (1) 四周牆面皆有掛畫軌道，提供掛畫及展品使用，並提供 1.5M 及 2M 掛畫線。
- (2) 由於空間較為狹小，基於考量觀眾動線之緣故不建議陳列大型物品；廳內牆面屬隔音材質，請避免張貼、黏掛、釘或鎖上任何佈置物。

位置	尺寸
前廳	1800cm(W) × 365cm(D) × 365cm(H)
電梯前方區域	440cm(W) × 537cm(D) × 365cm(H)

◎ 前廳空間尺寸請參照〈附件、臺音館視聽室技術圖面〉之圖(一)。

### 三、佈置之建議位置



#### 1. 活動/演出：



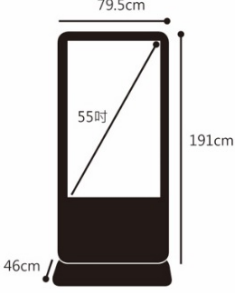
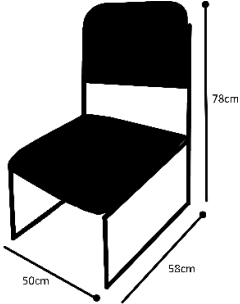
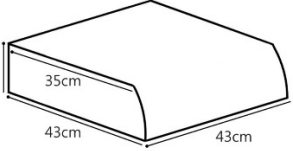

(1) 觀眾由電梯或樓梯抵達前廳，使用單位可在電梯前方設置大型輸出或背板、於大型玻璃門旁擺放觀眾取票桌、規劃販售區。

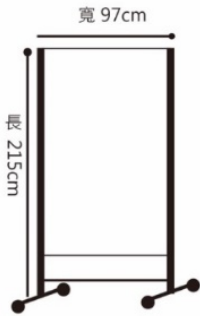

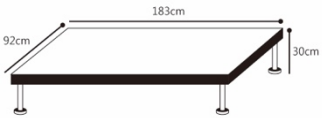
#### 2. 場館前臺常設：

(1) 黑色「驗票口」為前臺人員驗票站點。

### 四、空間可用備品數量

項目	圖示	型號 / 規格	數量	備註
1 紅絨		底座直徑 35cm 柱高 97cm 帶面寬 4cm，最長可拉 200cm。	6	/
2 告示牌		面板： 55cm (L) × 40cm (W) 可橫向、直向、斜面調整  底座： 39cm (L) × 39cm (W)  調整高度： 50-110cm	2	1. 告示牌未含壓克力板，如需使用請於技術協調會議提出申請。 2. 紙張黏貼於告示牌上時請協助使用無痕膠帶，避免殘膠。 3. 如告示牌放置於廳外，請壓砂包，以防風大將告示牌吹倒。

	項目	圖示	型號 / 規格	數量	備註
3	桌巾 (藍)		180cm (L) × 75cm (W) × 75cm (H)	5	如桌巾於借出期間沾上油漬或污漬，請協助送洗後並送回。
4	桌巾 (綠)				
5	電子看板		解析度： 寬 1080 × 長 1920  圖片支援：JPG\JPGE\PNG  影片支援：MP4\AVI  單一檔案大小勿超過 1G	1	/
6	黑椅		50cm (L) × 58cm (W) × 78cm (H)	30	1. 各廳共用設備，請於技術協調會議提出、預定。 2. 存放地點非於廳別內，請自行派員搬運。
7	活動式軟墊		43cm (L) × 43cm (W) × 15cm (H)  顏色： 	30	1. 因演出需求，可作為觀眾入座之坐墊。 2. 各廳共用設備，請於技術協調會議提出、預定。 3. 存放地點非於廳別內，請自行派員搬運。

	項目	圖示	型號 / 規格	數量	備註
8	屏風	 <p>寬 97cm 高 215cm</p>	<p>面板（含底座）： 97cm (W) × 215cm (H)</p> <p>顏色： </p> <p>款型： 雙面布面、底座附輪子、可煞車。</p>	10	<ol style="list-style-type: none"> <li>1. 各廳共用設備，請於技術協調會議提出、預定。</li> <li>2. 存放地點非於廳別內，請自行派員搬運及組裝。</li> <li>3. 固定紙張的膠帶及圖釘請自行準備。</li> </ol>
9	鋁製 平臺板	 <p>183cm 92cm 30cm</p>	183cm (L) × 92cm (W) × 30cm (H)	4	<ol style="list-style-type: none"> <li>1. 各廳共用設備，請於技術協調會議提出、預定。</li> <li>2. 存放地點非於廳別內，請自行派員搬運及搭建。</li> <li>3. 如需側邊帷幕請事先告知。</li> <li>4. 請於地面加設地墊，以避免地面劃傷。</li> </ol>

## 參、觀眾席

### 一、觀眾席注意事項

#### (一) 觀眾席說明

1. 伸縮平臺尺寸請參照〈附件、臺音館視聽室技術圖面〉之圖(一)、(二)。
2. 類型：階梯式電動伸縮觀眾席。
3. 容納席次：110 席(須設置輪椅席及陪同席)，可斟酌採用自由入座或對號入座方式售票。
4. 無使用階梯式電動伸縮觀眾席時，全區空間可容納人數 62 人。
5. 可依演出需求事先決定觀眾席設置方式。依建築物無障礙設施設計規範規定，固定座椅席位於 51-150 位者，應設兩席輪椅席。票券啟售前須與戲曲中心確認輪椅席座位及席次。
6. 輪椅席設置須鄰近安排陪同席座位，並請保留 150 公分輪椅席空間及 120 公分消防安全通道。

#### (二) 觀眾席規範

1. 入場規範為「一人一票，憑票入場」。根據戲曲中心官方網站所提供之座位圖及技術資料中觀眾席容納席次等相關規範，自行規劃觀眾席次，不得超過觀眾席實際座位數量或空間容留人數。
2. 於觀眾席之工作人員請隨身佩帶工作證，並於開放觀眾入場前就位。為避免干擾，請減少進出頻率。如需入座觀眾席觀賞演出，須視同一般觀眾持票券驗票入場。
3. 觀眾席內皆禁止飲食飲水，捧花花束、食品及無法密封水杯(例：咖啡杯、手搖杯、鋁箔包等)皆不得帶入觀眾席。
4. 禁止攜帶危險物品及寵物(不含工作犬)入場。
5. 觀眾席通道寬度不得小於 120 公分，禁止於通道區域擺放物品、架機、長時間逗留或進行任何活動。

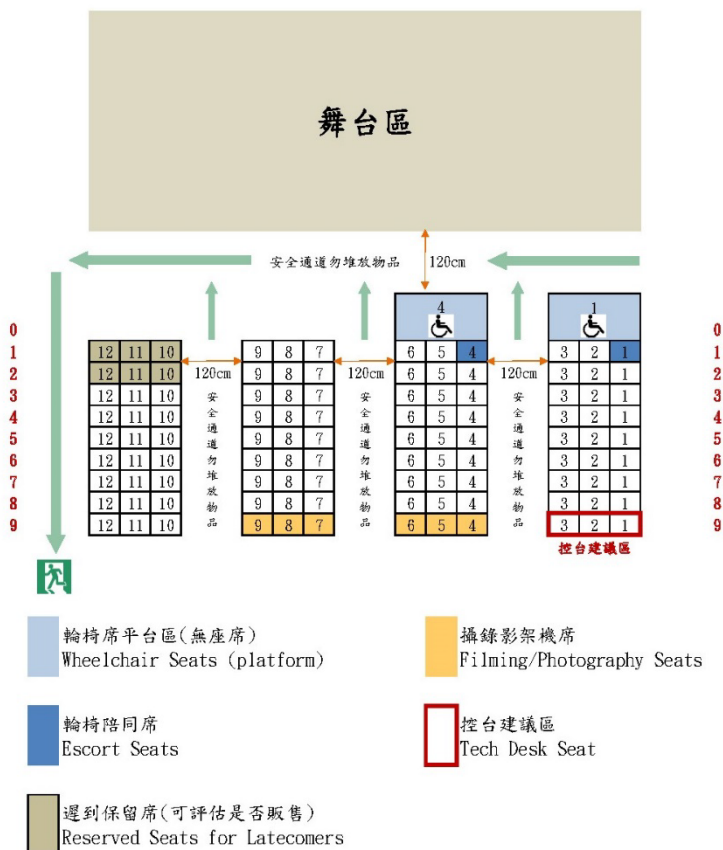
#### (三) 遲到保留席

1. 如遇遲到及中途離席之觀眾，需配合場館人員現場指示之安排。
2. 若開放遲進點之演出場次，使用單位若有規劃遲到保留席，遲到觀眾將安排至該場次遲到保留席次入座，待中場休息時方可更換至原購買座位，以降低對演出及場內觀眾之影響。
3. 演出前可透過多種渠道，例如網站、宣傳單張等，向觀眾公布遲到相關規範。亦可提供藝文表演票券定型化契約於現場擺放，以減少遲到及退票糾紛情況。

#### (四) 攝、錄影

1. 凡攝影、架設錄影機（含 DV），皆應於技術協調會時提出申請。
2. 架機位置禁止安置於輪椅席、消防安全通道或任何影響觀眾進出動線位置。若場次或座位臨時異動（增加或變更），請主動向本館人員提出。
3. 請於技術協調會時提出攝影機架機位置，建議保留前後各一排，及左右各 2-4 席保留席，攝錄影器材不得阻擋坐位進出，並應評估鄰近席位是否為視線遮蔽不建議入座席；如器材較為龐大，則需再依機器需求進行調整。若有特殊需求如臂式錄影另行提出。
4. 攝影拍照建議於彩排場進行，禁止使用閃光燈並靜音拍攝。
5. 架機準備事宜請至少於觀眾入場前 1 小時完成，相關工作人員皆須佩帶工作證並於觀眾入場前就座於工作席次。
6. 攝、錄影工作需全程於固定位置進行；且相關人員於演出進行中禁止在觀眾席內走動或交談，使用電子相關用品或對講機應降低音量。
7. 架機位置與使用之線材須以不影響觀眾安全為原則，並以不留殘膠及不傷害表面之膠帶固定黏貼。若有殘膠或表面受損，概由使用單位負責清潔或賠償。
8. 若有妨礙觀眾權益及衍生糾紛者，本館人員得立即禁止攝、錄影，並由使用單位全權負責。

#### (五) 觀眾席席次分佈建議(可依實際演出安排調整)





## 肆、舞臺

### 一、空臺(觀眾席收圍)：

1367cm(W) × 1026cm(D) × 450cm(H)。

高度為桁架離地高度。

### 二、組合式平臺(鋪有灰色地毯)：

732cm(W) × 368cm(D) × 30cm(H)。

### 三、組合式平臺尺寸及數量(16片組合式平臺為常設演出舞臺，其他5片存放於工作廊道)

	項目	規格	數量
1	組合式平臺	183cm(W) × 92cm(D) × 15cm(H)	21
2	可調式平臺腳	30cm	84
3	可調式平臺腳	60cm	84

◎ 空間尺寸請參照〈附件、臺音館視聽室技術圖面〉之圖(一)、(二)。

### 四、布幕清單

	項目	型號 / 規格	數量	備註
1	翼幕	200cm × 540cm	4	需自行懸掛

### 五、其他

	項目	規格	數量	備註
1	快拆活動式小鷹架	總高 390cm(H) 作業平台 145cm(W) × 75cm(D) × 340cm(H)	1	底座附輪可移動 另需裝設四隻斜撐腳 需自行組裝

## 伍、燈光

### 一、燈光控制系統

(一)控臺型號：Strand Lighting NEO，演出單位檔案僅保留3個月，期限過後將刪除。

(二)燈光控制室：位於B1101內夾層區。

(三)燈光迴路配置：

每道燈桿配有9路，220V、20A，CEE 16A(小歐規)插座及3個DMX512 5pin訊號插座。

基本配置燈具位置固定，不開放移動。

◎ 燈光配置請參照〈附件、臺音館視聽室技術圖面〉之圖(四)、(五)。

## 二、燈具清單

	項目	型號 / 規格	數量
1	LED PAR 45 °	AGROPRO / LED RGBW Color /180W / 6.3kg	6
2	LED PAR 45 °	AJJ / 160W / 3kg	10
3	LED PAR 45 °	SMI / 200W / 4kg	6

## 三、燈光線材清單

	項目	規格	數量
1	動力電源線	10m / 2-Pin	2
2		15m / 2-Pin	1

## 陸、音響

### 一、音響控制系統

- (一) 混音器型號：Soundcraft Si Performer 3。
  - (二) 音響控制室：位於 B1101 內夾層區。
  - (三) 緊急廣播麥克風：設有一支 Mipro ACT-32H 作為緊急廣播使用。
- ◎音響及視訊配置圖請參照〈附件、臺音館視聽室技術圖面〉之圖(六)。

### 二、擴大機與揚聲器系統

	項目	型號 / 規格	數量	備註
1	左右聲道主揚聲器	Martin Audio Blackline X15	2	固定式 無法移動
2	舞臺監聽揚聲器	QSC AP-5102	2	
3	數位功率擴大機	QSC PLD4.5	1	
4	地板監聽揚聲器	QSC AP-4122M	2	需另外安裝

### 三、麥克風器材

	項目	型號 / 規格	數量	備註
1	4 頻道無線麥克風主機	Mipro ACT-312BT	3	固定式，無法移動
2	手握無線麥克風	Mipro ACT-32H	8	/
3	領夾式麥克風	Mipro ACT-32T	4	/
4	動圈式收音麥克風	Beyerdynamic TG-150D	4	/
5	手持人聲麥克風	Shure SM-58	2	/

### 四、音響設備線材

	項目	規格	數量	備註
1	XLR 3-Pin 訊號線	2.5m	8	/
2		5m	5	/
3		10m	5	/
4	RCA	2m	4	/
5	XLR 3-Pin 訊號線 + XLR 3-Pin 母 - Speakon	10m	2	僅供被動式喇叭使用

### 五、其他音響器材

	項目	型號 / 規格	數量	備註
1	32 軌舞台數位盒 (含收納機櫃)	Soundcraft Mini Stagebox 32i	1	/
2	16 軌舞台數位盒	Soundcraft Mini Stagebox 16i	1	/
3	DI BOX	BEHRINGER ULTRA-DI 100	4	控台原配×2
4	麥克風架 (長)	/	5	/
5	麥克風架 (短)	/	5	/
6	譜架	HYMPHONY BS200B PLUS	10	/

## 柒、視訊

### 一、系統：環控系統。

臺音館視聽室內部設備經由環控系統整合，須透過環控模式執行內部的設備操作，支援的模式為音響模式、簡報模式。

### 二、模式：

- (一) 音響模式：音響系統  
(含混音機、有線/無線麥克風、藍光光碟器、擴大機、揚聲器)
- (二) 簡報模式：音響系統、投影系統(投影機、投影幕)

### 三、器材清單

#### (一) 投影設備

	項目	型號 / 規格	數量	備註
1	20000ANSI 投影機 (長焦鏡頭)	Panasonic PT-DZ21KU (ET-D75LE30)	1	固定式，無法移動
2	6500ANSI 投影機 (字幕用)	Panasonic PT-EZ770T	2	固定式，無法移動 沒有投影布幕 PPT 為橫式 一行十個字 共四行滿版 <b>投影尺寸</b> 253cm(H) × 127cm(W)
3	6200ANSI 投影機 (前廳)	NEC PA-621X	1	固定式，無法移動 沒有投影布幕 投影於牆面上 <b>投影尺寸</b> 192cm(H) × 258.5cm(W)
4	6700ANSI 投影機 (樓梯間)	NEC PA-672W	1	固定式，無法移動 沒有投影布幕 投影於牆面上 <b>投影尺寸</b> 338cm(H) × 194cm(W)
5	283吋電動銀幕	DA-LITE Professional Electrol	1	固定式，可升降 <b>布幕尺寸</b> 610cm(H) × 370cm(W)

◎前廳視訊配置圖請參照〈附件、臺音館視聽室技術圖面〉之圖(三)。

#### (二) 視訊設備線材

	項目	規格	數量	備註
1	HDMI	2m	2	/
2		10m	1	/
3	VGA	1.2m	1	/
4		15m	1	/

### (三) 其他設備和線材

	項目	型號 / 規格	數量	備註
1	雙 CD USB 播放器	NUMARK CDN77-USB	1	固定式，無法移動
2	藍光光碟機	GINKGO DVD-6800	1	
3	電腦講桌	電腦作業系統為 Windows 10	1	備有 VGA / HDMI / 3.5mm Phone jack

### 捌、外接電箱規格

- (1) 使用外接電箱請自備符合接頭規格之線材，不開放使用裸線接電。  
(2) 外租單位自備之設備，需使用指定電箱電力並酌收電費。

	區域位置	盤號	規格	備註
1	伸縮觀眾平臺下方	1NLR PANEL	3 $\phi$ 4W 208/120V 75A	63A 5-pin 歐規接頭
2	伸縮觀眾平臺下方	1NLL PANEL	3 $\phi$ 4W 380/220V 50A	63A 5-pin 歐規接頭

### 玖、後臺

#### 一、休息室

項目	數量	備註
團體休息室 (可容納人數 10 人)	1	化妝桌×4 椅子×4 立鏡×1 衣架車×1
折疊桌×20、折疊椅×30		

#### 二、卸貨動線

空間	面積	備註
臺音館一樓大門	120cm(W) × 215cm(H)	無門檻
電梯	90cm(W) × 210(H) × 135cm(D)	/
視聽室入口	150cm(W) × 215cm(H)	門檻：1cm

## 壹拾、注意事項

- 一、本場地之時間區段（早 09:00-12:00 | 午 13:00-17:00 | 晚 18:00-22:00），提供工作照明、空調及人員服務。  
本廳於進場期間配置 1 名後台工作人員，於演出節目配置前台服務人員協助驗票、帶位事宜，本場館得視實際狀況調配與安排人力。休息時間如需使用場地，須事先與館方協調人力輪休調度，館方得不提供全編制人力以確保人員完整休息時間。  
申請單位依實際演出需求自行委派具專業劇知識之技術人員協助設裝、復原及演出執行等相關技術事宜。
- 二、全面禁至於地板、牆壁、窗戶、海報框等各項設施上禁止塗鴉、黏貼物品、膠帶或紙張。
- 三、使用單位應對戲曲中心之器材、設備及傢俱裝潢正當使用並愛護之，若因使用不當導致損毀，須照價賠償。
- 四、本場館空間全面禁菸，除瓶裝水以外嚴禁攜帶、放置飲食，並不得嚼食檳榔與口香糖，以維護本場地整體空間之清潔管理。
- 五、場地復原時，請將場館空間回復原貌，移除垃圾，並協助歸還借用物品。
- 六、前廳空間請保留 150cm 以上之通道；外加觀眾席與舞台空間設計，請保留至少寬 120cm 通道（如觀眾席內走道、舞台佈置與觀眾席間距），提供觀眾使用，以免影響消防逃生。
- 七、因觀眾出入動線與逃生安全上的考量，請勿移動消防設備，並禁止於通道、監視器與消防設備（逃生指標、消防栓、滅火器、防火幕及消防鐵捲門）前及升降路徑下方擺設任何佈置物；逃生指示燈禁止遮蔽、關閉、拆除。
- 八、依「演出證件使用說明暨製作方式」自行製作工作證並提供「進館工作人員清冊」，進館後隨身配戴申請單位之工作證或識別證，工作證不得傳借他人使用。
- 九、高空作業車及攀爬桁架、鷹架、施工架等兩公尺以上之高處作業，人員應穿戴背負式安全帶及安全帽。下方工作人員須配戴安全帽。
- 十、本場地不提供燈光外接電力。如有任何外加燈光設備之需求，請於技術協調會中提出，並留意使用電量是否超載。
- 十一、本場地禁止使用明火設備，如香菸、火燭、火焰等相關器材之使用。
- 十二、因演出需求使用特殊演出效果，如水、土、石、塵及動物等各式效果；或活動內容中有技術性之演出動作，如飛人、綢吊、高空鋼索等動作，須經本中心同意於安全無虞狀況下進行。
- 十三、場地勘查服務於每週一、二辦理為原則，供非場地租用團隊進入廳內場勘，以不影響檔期使用為原則，租用單位有特殊需求請於技術協調會提出。若有其餘時段進行場勘申請，由場地值班舞監與租用單位協調確認。
- 十四、租用單位於進場前完成填寫「國立傳統藝術中心臺灣戲曲中心展演場地危害因素告知單」，並確實遵守「職業安全衛生法」相關法規。

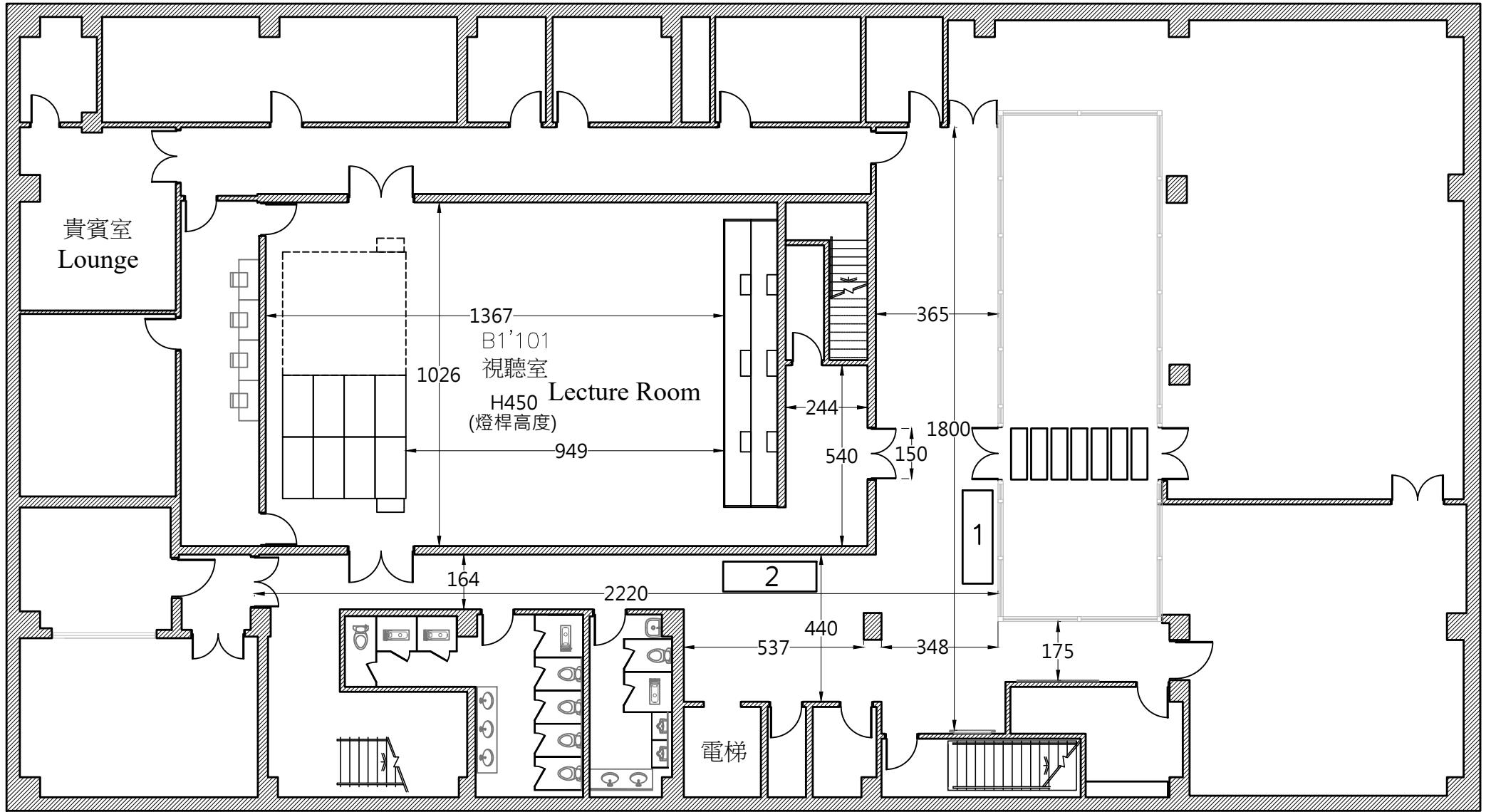
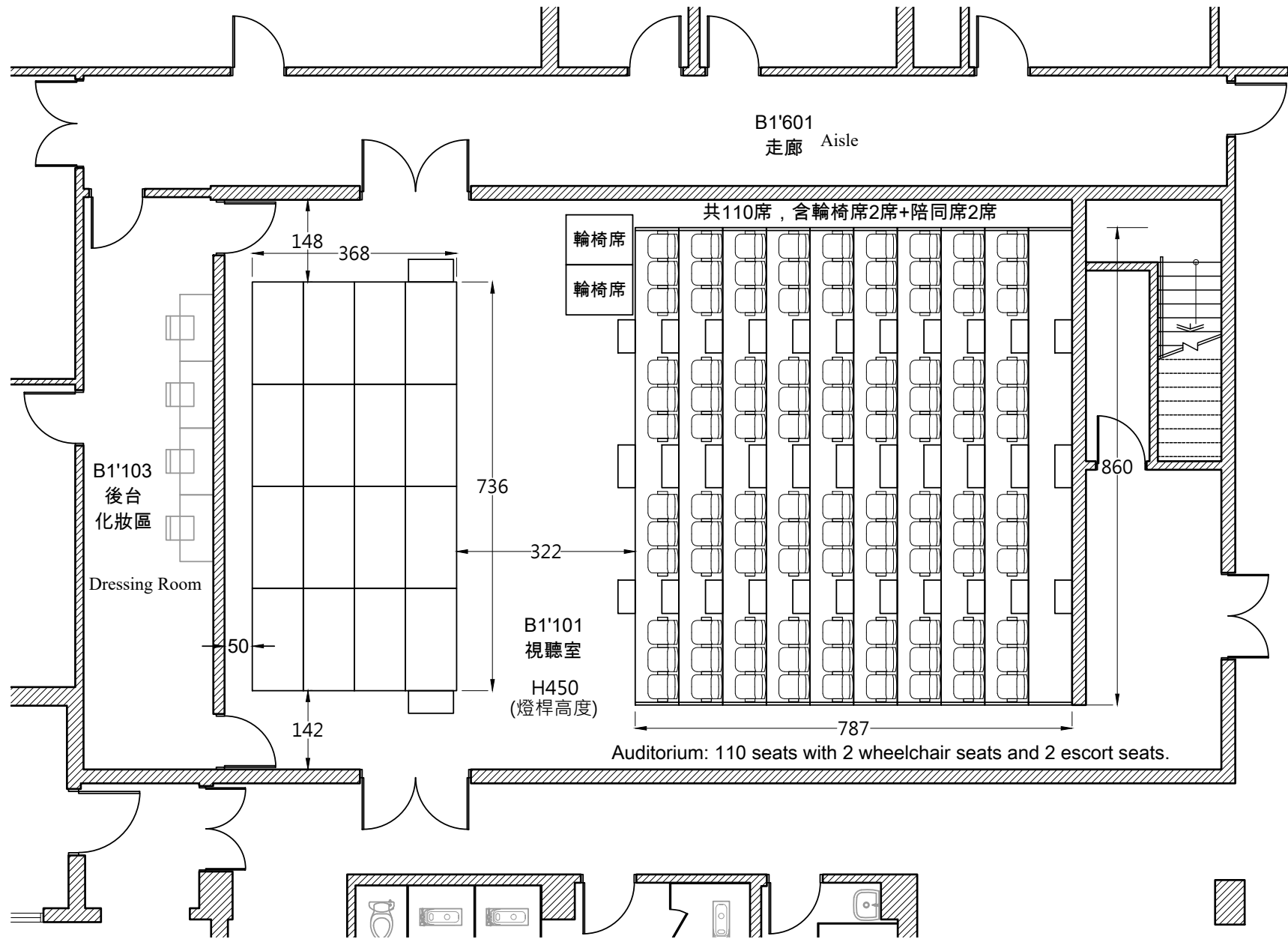


圖 (一) 臺音館\_前廳空間及觀眾席區淨空尺寸 (單位：公分)  
 Figure(1) Taiwan Music Institute \_Foyer Dimension and Floor Plan without Auditorium ((Unit: cm)



圖(二) 臺音館視聽室\_舞台尺寸資料 (單位: 公分)  
Figure(2) Lecture Room\_ Stage Dimension (Unit: cm)



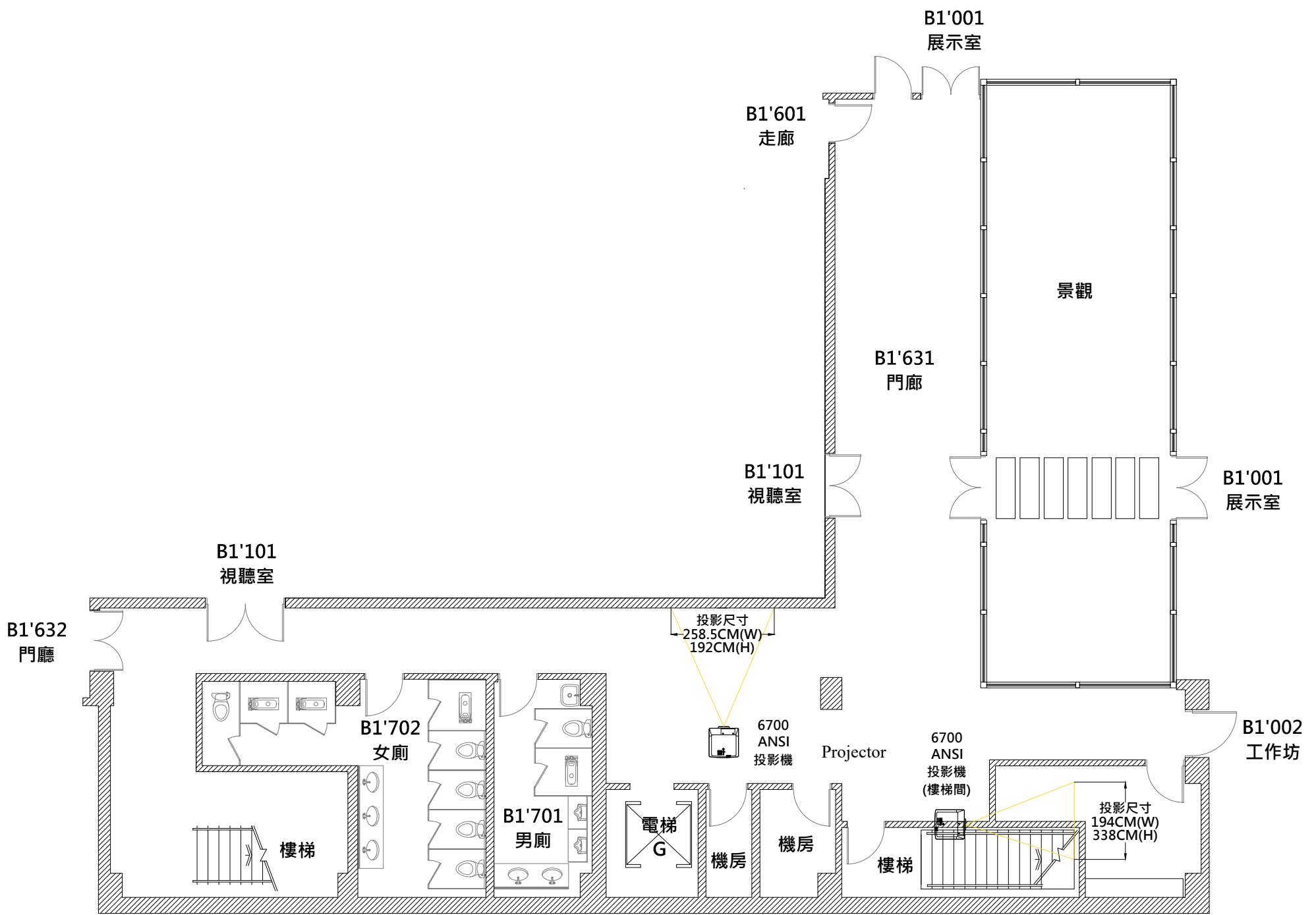
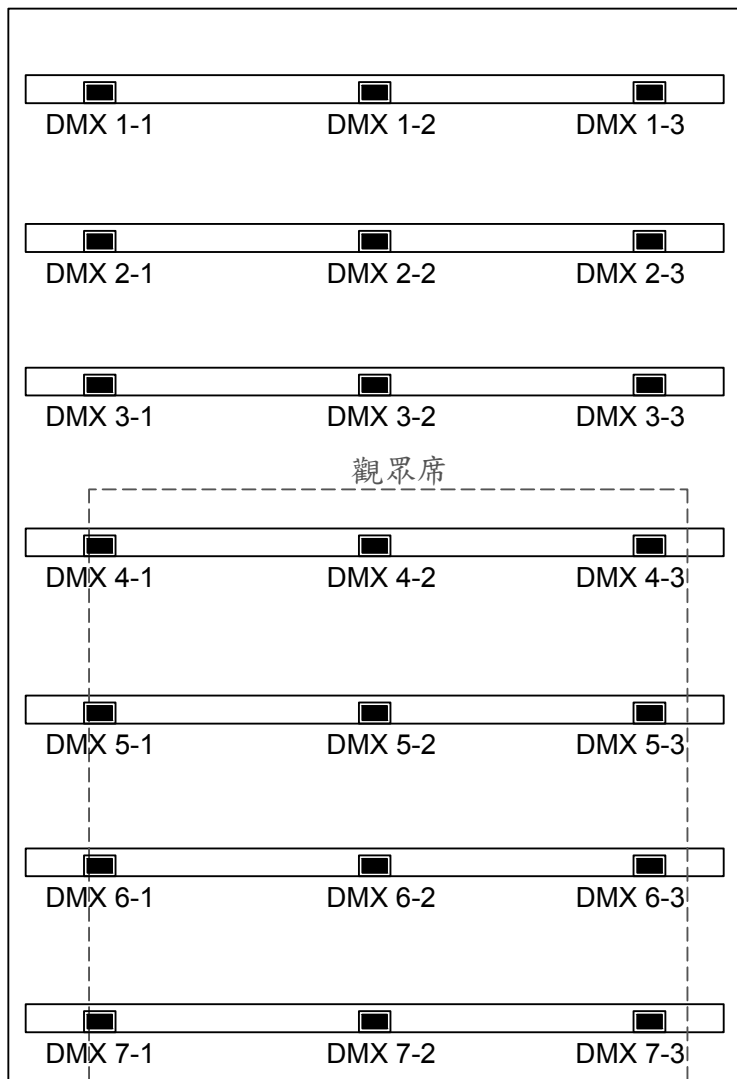


圖 (三) 臺音館視聽室\_前廳視訊配置圖 (單位: 公分)  
 Figure(3) Lecture Room\_Foyer Video Plan (Unit: cm)



燈桿 1

燈桿 2

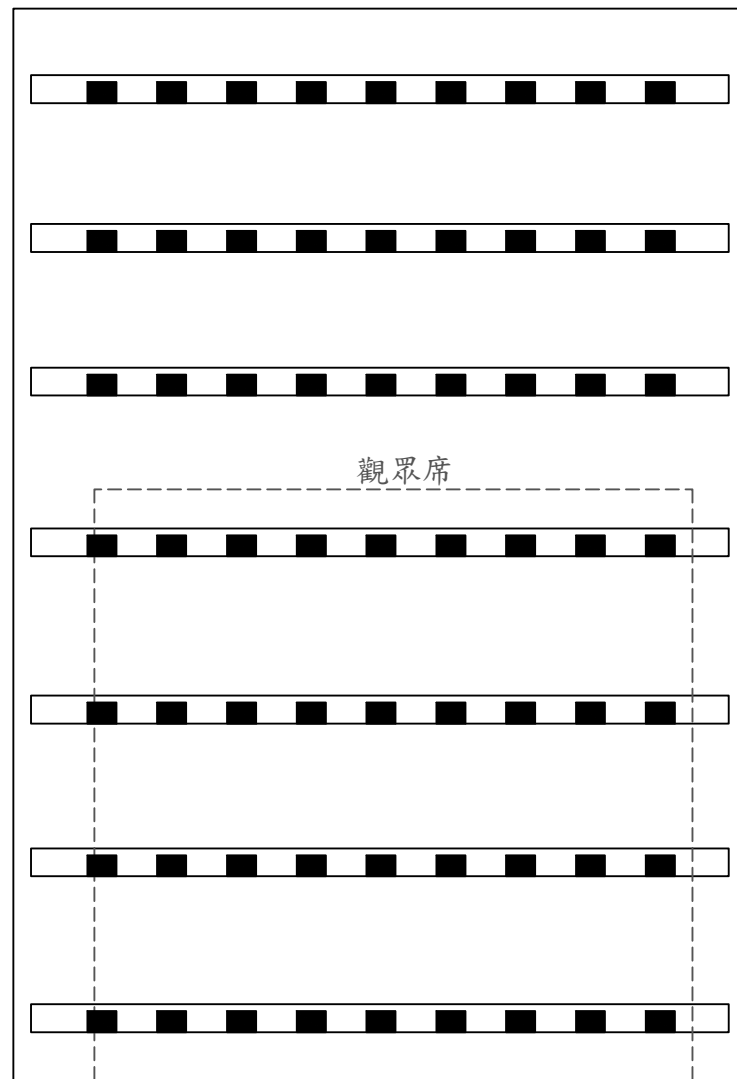
燈桿 3

燈桿 4

燈桿 5

燈桿 6

燈桿 7



燈光直通電迴路位置圖

圖 (四) 臺音館視聽室\_燈光訊號及迴路位置圖 (單位: 公分)

Figure(4) Lecture Room\_Lighting Circuit Information (Unit: cm)

KEY

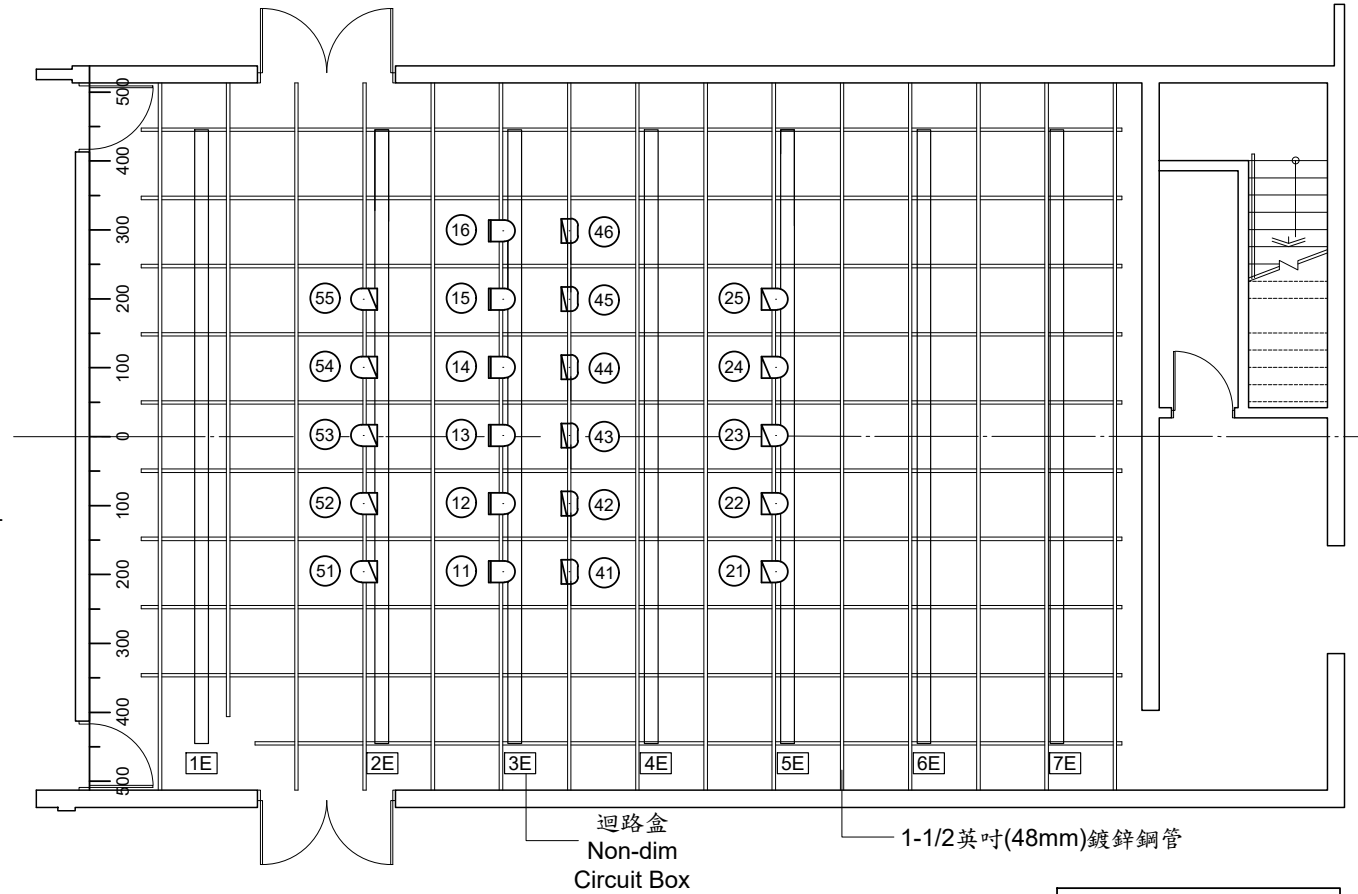
- ◻ TMM LED PAR    ◻ ACROPRO LED PAR 45
- ◻ AJJ LED PAR 45    (21) Channel No.

燈具Address No.對照表

Chan. No.	燈型	Address No.	Chan. No.	燈型	Address No.
11	TMM LED PAR	401 - 407	41	ACROPRO LED PAR 45	330 - 333
12		408 - 414	42		334 - 337
13		415 - 421	43		338 - 341
14		422 - 428	44		342 - 345
15		429 - 435	45		346 - 349
16		436 - 442	46		350 - 353
21	AJJ LED PAR 45	450 - 453	51	AJJ LED PAR 45	120 - 123
22		457 - 460	52		128 - 131
23		464 - 467	53		136 - 139
24		471 - 474	54		144 - 147
25		478 - 481	55		152 - 155

NOTE

本圖基本配置燈具位置固定，不開放移動。  
Lighting Fixtures are immovable.



臺音館視聽室  
燈具配置圖

單位：公分

圖 (五) 臺音館視聽室\_燈具配置圖及桁架尺寸資料 (單位：公分)  
Figure(5) Lecture Room \_Light Plot and Grid Dimension (Unit: cm)

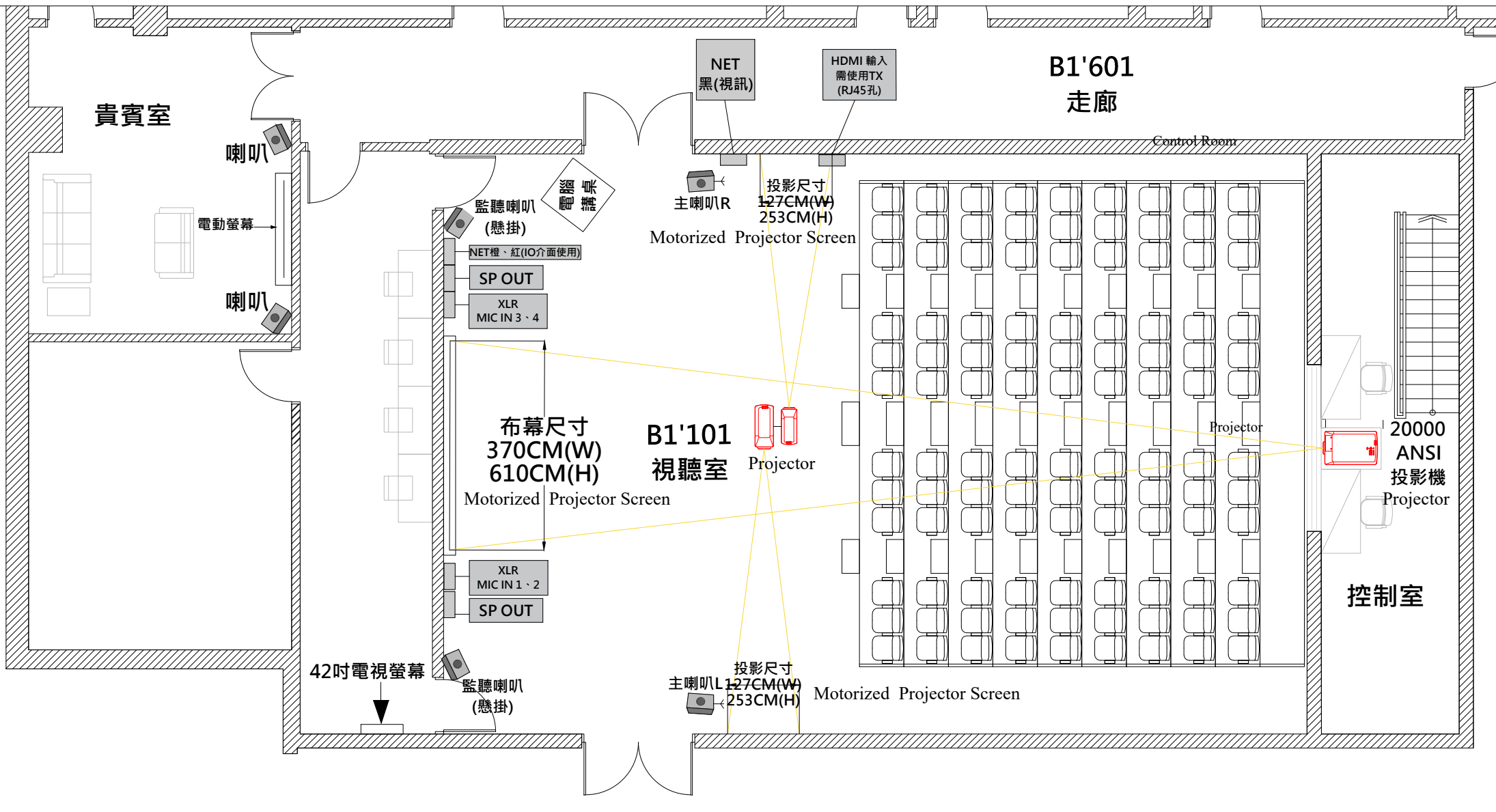


圖 (六) 臺音館視聽室\_音響視訊配置圖 (單位: 公分)  
 Figure(6) Lecture Room \_Audio and Video Plan (Unit: cm)